

## Baromètre d'opinion sur l'énergie et le climat en janvier 2009

A la demande du Service de l'observation et des statistiques, le CREDOC a réalisé en janvier 2009 une enquête auprès d'un échantillon représentatif de 2 006 Français âgés de 18 ans et plus sur leur opinion en matière d'énergie.

Huit questions sur le thème de l'énergie ont été posées autour de deux thèmes principaux :

- La production d'énergie : les Français sont massivement favorables à l'implantation d'éoliennes dans leur commune ; ils sont très nombreux à souhaiter que les pouvoirs publics encouragent la création de centrales électriques locales utilisant les énergies alternatives ; mais ils considèrent toujours en majorité que, tout bien

considéré, le choix du nucléaire pour produire les trois quarts de l'électricité présente plutôt des avantages.

- L'attitude des consommateurs : face à l'augmentation du prix des énergies, la plupart des Français n'ont guère changé leurs comportements et favorisent leur confort, que ce soit pour se chauffer ou pour se déplacer. Lorsqu'ils doivent acheter un équipement gros consommateur d'énergie, les critères de court terme (prix à l'achat, consommation d'énergie) sont plus déterminants que les critères écologiques ou de coût total sur la durée de vie.

### La production d'énergie

#### Mode de production de l'électricité

Interrogés, comme il y a six mois, sur la politique que les pouvoirs publics devaient adopter pour produire l'électricité en France, une grande majorité (68 %, comme en juillet) pensent qu'il faudrait en priorité créer des centres locaux de production d'électricité utilisant des énergies de substitution, telles que le bois, la géothermie, le solaire, les éoliennes ; une minorité non négligeable pensent qu'il faut maintenir la part de l'électricité nucléaire et 8 % seulement qu'il faut revenir, comme certains pays européens, aux centrales thermiques classiques au gaz ou au charbon.

Le consensus est général autour de la production décentralisée à base d'énergie renouvelable (ENR). On peut cependant noter que les femmes, les moins de 40 ans, les personnes les plus diplômées et les habitants des petites communes sont un peu plus souvent favorables à ce mode de production. A noter aussi que les personnes sans diplôme sont relativement plus nombreuses à vouloir revenir aux centrales thermiques classiques.

Les Français sont largement (72 %) favorables à l'implantation d'éoliennes sur leur commune. Les jeunes, les habitants des villes de moins de 200 000 habitants sont plus favorables que les autres ; à noter que les Franciliens, sans doute parce qu'ils sont moins concernés, sont relativement moins nombreux (59 %) à souhaiter l'implantation d'éoliennes près de chez eux.

Parmi les 28 % qui s'opposent à une implantation d'éolienne sur leur commune, 10 % le font pour éviter une dégradation du paysage, argument particulièrement cité par les moins de 25 ans, les ouvriers et les habitants des communes de 2 000 à 20 000 habitants. Le bruit est rédhitoire pour 8 % de la population, qui sont souvent des femmes et des personnes sans diplôme. Le faible rendement des éoliennes n'est souligné que par 2 % des Français, hommes et diplômés du supérieur surtout. Personne ou presque ne redoute des risques pour sa santé.

#### L'énergie nucléaire

Malgré ce fort soutien à la production décentralisée à partir des ENR, une majorité de Français considère que le choix du nucléaire pour produire les trois quarts de l'électricité présente plutôt des avantages.

Comme dans les baromètres précédents, les hommes, les personnes les plus âgées, les plus diplômées, ayant les plus gros revenus sont plus nombreux à trouver plutôt des avantages au nucléaire.

#### Les énergies renouvelables

Un tiers de la population (36 %) estime correctement la part des énergies renouvelables utilisées en France, 23 % la sous estime, 34 % la surestime. Les cadres supérieurs, les étudiants, les Franciliens sont les mieux informés.

Actuellement en France, la production d'électricité est essentiellement d'origine nucléaire (à plus de 75 %). Selon vous, quelle est la politique que les pouvoirs publics devraient adopter en priorité dans notre pays ?

	Créer des centres locaux de production d'électricité utilisant des énergies de substitution	Maintenir l'importance de la part du nucléaire	Revenir aux centrales thermiques classiques
Homme	61	31	8
Femme	74	16	8
Moins de 25 ans	71	21	7
25 à 39 ans	74	17	8
40 à 59 ans	70	21	8
60 à 69 ans	62	30	8
plus de 70 ans	63	36	9
Aucun diplôme	59	27	13
BEPC (inférieur au bac)	66	23	10
Bac	74	19	6
Diplôme du supérieur	73	24	ns
Moins de 2 000 habitants	73	20	6
2 000 à 20 000 habitants	70	21	10
20 000 à 100 000 habitants	65	24	7
100 000 habitants et plus	67	18	8
Paris, agglomération parisienne	60	23	11
<b>Ensemble de la population</b>	<b>68</b>	<b>23</b>	<b>8</b>

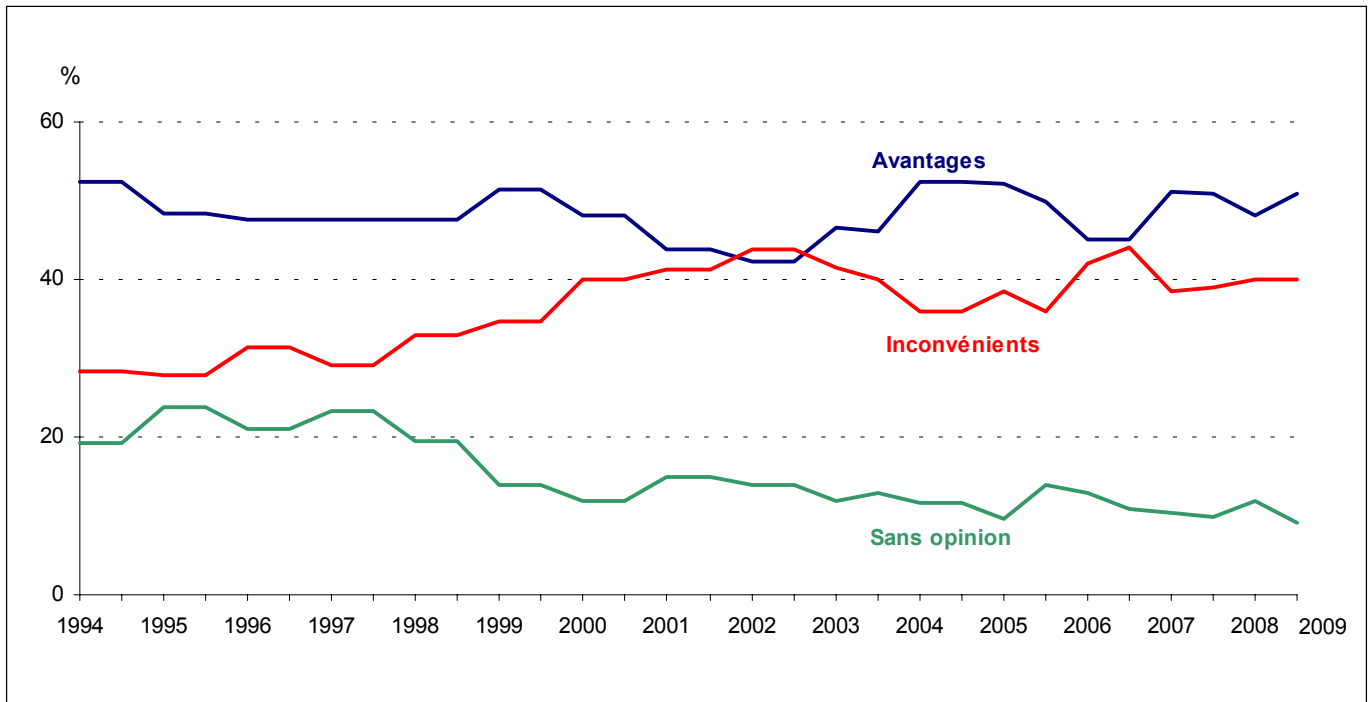
Seriez vous favorable à l'implantation d'éoliennes sur le territoire de votre commune ?

	Oui	Non
Moins de 25 ans	77	22
25 à 39 ans	80	19
40 à 59 ans	70	29
60 à 69 ans	64	34
70 ans et plus	66	33
Indépendant	79	21
Cadres supérieur	69	31
Profession intermédiaire	80	19
Employé	74	25
Ouvrier	76	22
Retraité	66	33
Reste au foyer	66	32
Autre inactif (étudiant)	77	23
Moins de 2 000 habitants	76	23
2 000 à 20 000 habitants	76	23
20 000 à 100 000 habitants	77	22
100 000 habitants et plus	72	27
Paris, agglomération parisienne	59	40
<b>Ensemble de la population</b>	<b>72</b>	<b>27</b>

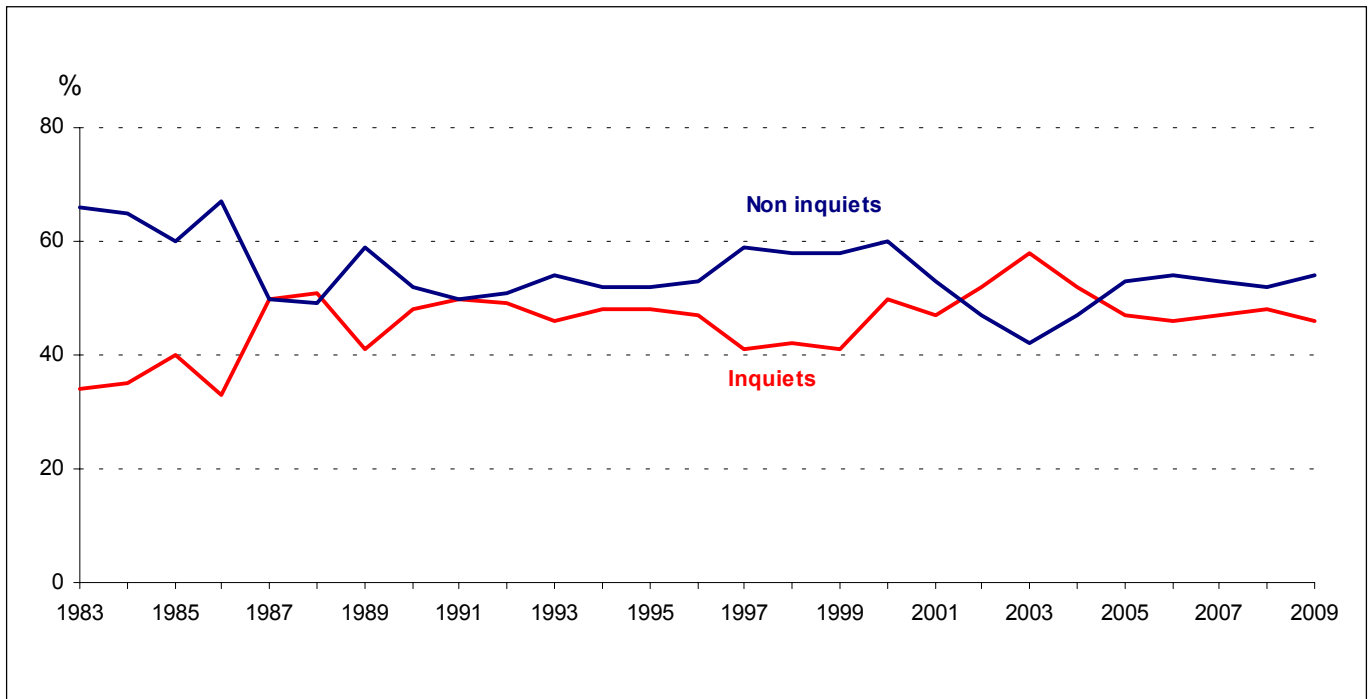
Pourquoi principalement n'y seriez-vous pas favorable ?

	% sur population défavorable	% ramenés à l'ensemble de la population
Les éoliennes dégradent le paysage	36	10
Les éoliennes sont trop bruyantes	30	8
Les éoliennes ne produisent pas assez d'électricité	19	5
Les éoliennes présentent des risques pour la santé	6	2
Autre raison	8	2
Ne sait pas	1	-
<b>Ensemble de la population</b>	<b>100</b>	<b>27</b>

Enfin, tout bien considéré, le choix du nucléaire pour produire les trois quarts de l'électricité en France présente-t-il plutôt des avantages ou plutôt des inconvénients ?



On éprouve parfois de l'inquiétude, pour soi-même ou pour des proches. Pouvez-vous me dire si le risque « d'un accident de centrale nucléaire » vous inquiète beaucoup, assez, un peu, pas du tout ?



## Attitudes des consommateurs

### Face à l'augmentation du prix des énergies

Face à l'augmentation du prix des énergies, une majorité de Français (51 %) n'a pas modifié son comportement en matière de chauffage, 8 % ont utilisé des appareils d'appoint (souvent d'ailleurs plus chers que le chauffage central), 22 % ont préféré un désagrément ponctuel en retardant la date pour allumer le chauffage, 19 % ont accepté un confort moindre en réduisant la température de leur logement. Les plus de 70 ans (63 %), les personnes sans diplôme (60 %), les habitants des petites villes de 2 000 à 20 000 habitants sont les plus nombreuses à indiquer qu'elles n'ont pas changé de comportement.

Face à la flambée du prix des carburants, 47 % des automobilistes disent ne pas avoir changé vraiment de comportements, 33 % ont moins utilisé leur voiture, 11 % ont évité de se déplacer ; interrogés en juin dernier, alors que les prix étaient au plus haut, sur l'attitude qu'ils envisageaient (à ce moment là), seuls 27 % pensaient ne pas changer de comportement, 49 % avaient l'intention de moins utiliser leur voiture et 11 % de moins se déplacer : l'effet réel est finalement beaucoup moins fort que les déclarations à chaud ne le laissait penser.

Les indépendants, les plus de 70 ans, les habitants des villes de 2 000 à 20 000 habitants sont les plus nombreux à n'avoir

rien changé, sans doute parce que c'est plus difficile pour eux : obligation professionnelle de se déplacer, zone d'habitat mal desservie par des transports en commun, mobilité réduite. Il est à noter que les Franciliens sont relativement très nombreux (16 %, contre 5 % France entière) à avoir utilisé davantage les transports en commun (car ils existent) et que le covoiturage reste marginal (3 % ont essayé).

### Lors de l'achat d'un gros équipement

Le prix d'achat et la consommation d'énergie sont les informations les plus importantes pour les Français lorsqu'ils achètent un gros équipement (voiture, chaudière, gros équipement ménager). Le coût total de l'utilisation du produit tout au long de sa vie, concept plus difficile à mesurer, est moins souvent cité ; les émissions de CO<sub>2</sub> du produit sont rarement considérées comme importantes : les critères écologiques n'ont pas encore rejoint en importance les critères économiques.

Les informations de court terme (prix d'achat, consommation d'énergie) sont privilégiées par les femmes, les titulaires de revenus mensuels inférieurs à 2 300 €. Les hommes, les diplômés du supérieur et les Franciliens semblent avoir une vision de plus long terme.

*Face à l'augmentation du prix des énergies de chauffage, quelle a été votre attitude principale ces derniers mois ?*

	N'a pas vraiment changé de comportement	A utilisé un ou des chauffages indépendants	A retardé le moment d'allumer le chauffage	A réduit la température de son logement
Moins de 25 ans	45	9	31	15
25 à 39 ans	53	7	20	19
40 à 59 ans	46	9	24	21
60 à 69 ans	50	11	17	22
Plus de 70 ans	63	ns	18	16
Aucun diplôme	60	5	19	16
BEPC (inférieur au bac)	48	8	24	20
Bac (niveau bac)	48	9	25	18
Diplôme du supérieur	52	8	19	21
Moins de 2 000 habitants	52	10	20	18
2 000 à 20 000 habitants	55	8	21	16
20 000 à 100 000 habitants	50	8	26	16
100 000 habitants et plus	49	4	23	24
Paris, agglomération parisienne	50	11	19	19
<b>Ensemble de la population</b>	<b>51</b>	<b>8</b>	<b>22</b>	<b>19</b>

Face à l'augmentation du prix des énergies et en particulier devant la flambée des prix des carburants au début 2008, quelle a été votre attitude principale ?

	N'a pas vraiment changé ses comportements	A utilisé moins sa voiture	A évité de se déplacer	A utilisé davantage les transports en commun	A essayé de participer à un système de covoiturage
Homme	49	33	9	5	3
Femme	45	32	12	6	4
Moins de 25 ans	44	27	ns	ns	ns
25 à 39 ans	49	31	12	4	3
40 à 59 ans	47	33	10	5	5
60 à 69 ans	38	41	11	9	ns
70 ans et plus	55	29	10	ns	ns
Indépendant	63	19	ns	ns	ns
Cadres supérieur	47	29	ns	ns	ns
Profession intermédiaire	49	35	7	ns	ns
Employé	44	34	13	ns	ns
Ouvrier	48	32	13	ns	ns
Retraité	46	37	11	6	ns
Reste au foyer	43	35	14	ns	ns
Autre inactif (étudiant)	43	24	ns	ns	ns
Moins de 2 000 habitants	46	31	14	ns	5
2 000 à 20 000 habitants	44	37	13	ns	ns
20 000 à 100 000 habitants	59	29	8	ns	ns
100 000 habitants et plus	48	32	7	8	ns
Paris, agglomération parisienne	38	32	9	16	ns
<b>Ensemble des personnes ayant l'usage d'au moins une voiture</b>	<b>47</b>	<b>33</b>	<b>11</b>	<b>5</b>	<b>3</b>

Lorsque vous achetez un gros équipement qui consomme beaucoup d'énergie, du type voiture, chaudière, gros équipement ménager, quelle information, parmi celles-ci, est pour vous la plus importante ?

	Consommation d'énergie du produit	Prix d'achat du produit	Coût total d'utilisation du produit pendant sa durée de vie	Emissions de CO <sub>2</sub> du produit
Homme	30	33	24	13
Femme	36	33	21	10
Aucun diplôme	26	47	17	10
BEPC (inférieur au bac)	33	31	22	13
Bac (niveau bac)	37	33	22	8
Diplôme du supérieur	35	26	28	11
Moins de 900 €	27	41	22	10
900 à 1 500 €	30	40	17	12
1 500 à 2 300 €	32	39	18	11
2 300 à 3 100 €	36	27	27	10
3 100 € et plus	38	26	25	11
Moins de 2000 habitants	36	33	23	8
2 000 à 20 000 habitants	31	35	23	11
20 000 à 100 000 habitants	38	33	18	10
100 000 habitants et plus	29	37	24	9
Paris, agglomération parisienne	31	23	23	22
<b>Ensemble de la population</b>	<b>33</b>	<b>33</b>	<b>23</b>	<b>11</b>

Ressources, territoires et habitats  
Énergie et climat  
Prévention des risques  
Développement durable  
Infrastructures, transports et mer

Présent pour l'avenir

## Chiffres & statistiques

Commissariat général au développement durable

Service de l'observation et des statistiques

Tour Voltaire  
92055 La Défense cedex  
Téléphone :  
(33/0) 1 40 81 13 15  
Télécopie :  
(33/0) 1 40 81 13 30

Directeur de la publication  
Bruno TRÉGOUËT

ISSN : en cours

© SOEs 2009

Pour en savoir plus :  
**Véronique PAQUEL**  
Veronique.Paquel@developpement-durable.gouv.fr